

Zonnedauw

driemaandelijks tijdschrift van Natuurpunt Noord-Limburg (Lommel-Overpelt)



2012 nr 1

Jaargang 44
januari-februari-maart

Opening Wandelpad Dommelvallei



De Dommelvallei is een bijzonder beschermd natuurgebied en is nu sinds einde 2011 beter toegankelijk dankzij een mooi aangelegd en bewegwijzerd wandelpad. De officiële openstelling gebeurde op 9 oktober met een talrijke opkomst en deelname aan een aperitiefwandeling.

Jos Winters stuurt ons regelmatig foto's van onze activiteiten en tevens foto's van de Dommelvallei. Bovenstaande foto's werden door Jos gemaakt tijdens de openingswandeling van het wandelpad. Op YouTube kan men beeldmontages vinden van de hand van Jos Winters. Volgende fotofilmjes kan men vinden op YouTube [joswinters1](#) De VLOEIWEIDEN (herfst); het DOMMELDAL; KERSTMIS IN WIJCHMAAL; RESTERHEIDE.

Hennie en Lies Lammers stuurde ons een mailtje met tevens verwijzing naar hun website waar er prachtige natuurfoto's te zien zijn. Website: www.pbase.com/hennie2011



Afdelingsbestuur

Luc Winters, voorzitter
Jan Leroy, co-voorzitter
Marie-Louise Bosmans, ondervoorzitster
Albert Mertens, schatbewaarder
Paul Verheyen, secretaris, redactie Zonnedaauw
Leon Plessers, ledenadministratie
Henri Cuyvers, afgevaardigde voor Provinciaal overleg
Albert Geuens,
Carl Vertommen
Marc Geuens,
Gerard Jannis,
Jansen Toon
Herman Poorters
Rik Theuws,
Henri Vaesen,
Paula Alaerts-Vliegen, beheer Wateringhuis, feestcomité
Annemie Alaerts-Van Endert, feestcomité
Hanne Maes, lay-out Zonnedaauw

Gène Wellens, erevoorzitter
luc.winters@telenet.be
jan.leroy@skynet.be

albert.mertens@skynet.be
pool.verheyen@skynet.be
leon.plessers@helvoet.com
henricuyvers@telenet.be
bertgeuens@skynet.be
carl.vertommen@telenet.be
marcgeuens1@telenet.be

totom@telenet.be
hermanpoorters@hotmail.com
rik_theuws@hotmail.com

petrus.alaerts@telenet.be
patrick.van.endert@telenet.be
hanne_maes@pandora.be

WERKGROEPEN

Albert Geuens: vogelwerkgroep
Guido Jansen: vissenwerkgroep
Luc Winters: amfibieën en reptielen
Gerard Jannis: libellen
Pierre Alaerts: planten
Peter Waelbers: zoogdieren
Albert Mertens: natuurgidsen

bertgeuens@skynet.be
gijans@hotmail.com
luc.winters@telenet.be
gerard.jannis@telenet.be
petrus.alaerts@telenet.be
albert.mertens@skynet.be

CONSERVATORS NATUURGEBIEDEN

Hoofdconservator (H.C.) en coördinator
"De Vloeiweiden in de Watering" (Lommel-Kolonie),
"De Lommelse heidegebieden": de Riebos, de Blekerheide, de Heuvelse heide en de Kattenbosserheide,
"De Tip", (dendrologisch park in Lommel-Kerkhoven),
"Het Plat" (Overpelt)
"De Dommelvallei" (Hechtel-Eksel, Peer en Overpelt)
"De Veewei" (Hechtel-Eksel)

Gerard Jannis
Albert Mertens (H.C.), en Pierre Alaerts
André Geypen (H.C.), en Michel Emmers
Gène Wellens (H.C.), Rik Theuws
Theo Renckens (H.C.), Willy Cox en Luc Winters
Albert Geuens (H.C.) en Wouter Beyen
Luc Winters (H.C.) en Fons Kenis

Inhoudsopgave

- Blz 2 Voorste binnenomslag
Opening Wandelpad Dommelvallei
- Blz 3 Afdelingsbestuur
- Blz 4 Brief van de voorzitter.
- Blz 5 Aankondiging van Activiteiten
- Blz 9 Cursus Schermbloemigen en
composieten
- Blz 10 Tuinen- en Landschapsreis naar
Engeland samen met KVLV Hechtel
- Blz 11 Verslag vierdaagse naar de
Hoge Veluwe
- Blz 12 De Slobkousjes in 2011
- Blz 13 Boek: Dieren in nesten in de tuin
- blz 14 Verslag Herfstuitstap naar de
Ardennen
- Blz 15 Publiciteit.
- blz 17 0,5 miljoen vogels passeren Lommel
- Blz 18 Digitale Zonedauw en
Limburgse Milieukrant
- Blz 19 Uit onze reservaten: 't Plat
- Blz 20 Stand-, trek- en zwerfvogels
- Blz 22 Foto uit de oude doos
- Blz 23 Achterste binnenomslag: Colofon.



Brief van de voorzitter

De opwarming van de aarde

De zon is de motor van ons klimaat. Ze zorgt voor licht en warmte. De hitte van haar stralen wordt voor een deel opgenomen door de aarde waardoor het land en het water worden verwarmd. Bijna de helft van die stralen, infraroodstralen, worden teruggekaatst in de ruimte. Allerlei gassen, die wij broeikasgassen noemen, houden echter een deel van die teruggekaatste warmte tegen en dat is maar goed ook. Door de broeikasgassen hebben wij op aarde een gemiddelde temperatuur van 14°C, zonder de isolerende werking van deze gassen zou die temperatuur -19°C zijn. Dus de hoeveelheid broeikasgassen is dus zeer belangrijk.

Maar hier loopt het fout, we produceren tegenwoordig te veel broeikasgassen zoals CO₂, waardoor er meer infraroodstraling wordt tegengehouden dan vroeger. De warmte blijft binnen de atmosfeer en doet de temperatuur van de hele planeet oplopen.

De gemiddelde aardtemperatuur is gedurende de twintigste eeuw met ongeveer 0,7°C gestegen. De laatste 50 jaar steeg de temperatuur tweemaal zo snel als tijdens de laatste 100 jaar. Tijdens de laatste 25 jaar stelde men een stijging van 0,19°C per 10 jaar vast. Afhankelijk van de opwarming zal het zeeniveau stijgen. Met hoeveel blijft een raadsel. Ook zijn er nog steeds een hoop mensen die het nog altijd niet geloven. Ondanks de duidelijke indicaties (smelten van de ijskappen, verdwijnen van gletsjers, natuurrampen enz.) hebben industriëlen en politici het nog niet begrepen. Via de conferenties van Rio de Janeiro, Kyoto, Kopenhagen, Durban trachten we de broeikasgassen te verminderen. Helaas, er spelen andere belangen als Eurocrisis, ratingpaniek en andere economische ellende. Deze vernauwen de blik en maken duidelijk dat zowel de politici als industrie niet willen investeren in een klimaatwinst op lange termijn. Berouw komt na de zonde.

Ook onze nieuwe regering doet lustig mee. Geld zoeken is sparen op milieubesparende maatregelen. De provincie Limburg wil gelukkig wel CO₂-neutraal worden. Misschien kunnen we zelf ook iets doen.

Verbeter de wereld, begin bij jezelf!

Dat alles aangedaan door de mensheid
Zonder nadenken en zonder enig spoortje van wijsheid

Moeder Aarde zo intens beschadigd

Nog is de mens niet verzadigd

Tot er niets meer te beschadigen zal zijn

En het definitieve eind te laat is voor berouw of spijt.

Natuurpunt Noord-limburg wenst iedereen een goed en gezond 2012

Luc WINTERS, voorzitter

ACTIVITEITEN

AANKONDIGING



Maandag 2 januari 2012

Samenstellen en verzenden van Zonnedaaw nr. 1 - 2012

Samenkomst: om 20.00 uur in De Geer te Eksel.

Zondag 8 januari 2012

Geleide natuurwandeling in de Vloeiweiden te Lommel-Kolonie

Leiding: Noord-Limburgse Natuurgidsen: Michel Emmers en Vivian Lenaerts

Aansluitend nieuwjaarsreceptie in “Het wateringHUIS”.

Samenkomst: telkens om 14 uur aan het einde van de Koloniestraat of om 13.45 uur aan “Het wateringHUIS”.

Donderdag 12 januari 2012

Vogelbuurten

Plaats : 20.00 uur in het WateringHUIS, Oude Maai 80 Lommel-Kolonie

Zaterdag 21 januari 2012

Limburgse Koepel voor Natuurstudie (LIKONA) organiseert jaarlijkse contactdag

Vanaf 8.45 uur is iedereen welkom in Gebouw D van de Universiteit Hasselt, Campus Diepenbeek, Agoralaan in Diepenbeek. De plenaire zitting start om 9.15 uur.
Meer inlichtingen vind je op www.limburg.be/likona.

Zondag 22 januari 2012

Winterwandeling in ons reservaat “Het Plat” te Overpelt

Leiding: Noord-Limburgse Natuurgidsen, Theo Renckens, John Verboven en Willy Cox.
Samenkomst: om 14.00 uur aan de schapenstal op het einde van de Palisstraat te Overpelt (Holven).
Laarzen kunnen nuttig zijn.

Zaterdag 28 januari 2012

Beheerswerken in ons “Dendrologisch Wielewaalpark Den Tip” te Lommel-Kerkhoven

Leiding: Albert Geuens en Gerard Jannis.
Samenkomst: om 9.00 uur aan “De Tip” zelf.
Uit te voeren beheerswerken:
draineerslootjes vegen en andere beheersactiviteiten.

Zaterdag 4 februari 2012

Beheerswerken in “Kattenbosserheide” te Lommel

Leiding: André Geypen.
Samenkomst: om 9 uur aan de parking langs Gelderhorsten.
Uit te voeren beheerswerken:
verwijderen van opslag zaailingen en kleinere vliegdennen van grove den.
Gereedschap : Handschoenen zijn aan te raden. Eventueel bijl of steekspade meebrengen.
Einde voorzien om 12 uur.

Zondag 5 februari 2012

Geleide natuurwandeling en pannenkoekenfeest in “De Vloeiweiden” Lommel-Kolonie

Leiding: Noord-Limburgse Natuurgidsen, Carl Vertommen en Willy Cox.
Samenkomst: om 14.00 uur einde Koloniestraat of 13.45 uur aan “Het wateringHUIS”.
Na deze winterse wandeling kan iedereen in “Het wateringHUIS” zijn eetlust verzadigen met lekkere pannenkoeken die tijdens deze namiddag voor ons gebakken worden.
Warm en smakelijk aanbevolen dus.

Donderdag 9 februari 2012

Vogelbuurten

Plaats : 20.00 uur in het WateringHUIS, Oude Maai 80 Lommel-Kolonie

Zaterdag 11 februari 2012

Info-avond met foto-presentatie over het natuurgebied “De Biebosch” (NL).

Nationaal Park De Biesbosch, 8000 ha, op de grens van Brabant en Zuid-Holland, is een echt waterparadijs. Een uitgestrekt netwerk van kreekjes, eilanden en wilgenbossen. Boordevol bijzondere planten en dieren. Dit als voorproefje op een geleid bezoek aldaar, nog te plannen.

Leiding: Theo Muusse, boswachter in de Biebosch.
Lokaal en aanvang: 20.00 uur in O.C. Palethe, Jeugdlaan te Overpelt.

Zaterdag 18 februari 2012

Beheerswerken in “Heuvelse Heide” te Lommel

Leiding: André Geypen.
Samenkomst: om 9 uur aan de Kerk te Lommel-Heuvel
Uit te voeren beheerswerken:
verwijderen van opslag zaailingen en kleinere vliegdennen van grove den.
Gereedschap : Handschoenen zijn aan te raden. Eventueel bijl of steekspade meebrengen.
Einde voorzien om 12 uur.

Zondag 19 februari 2012

JAARLIJKSE WINTERREIS NAAR ZEELAND

Onze jaarlijkse winterse autocaruitstappen naar de Nederlandse provincie Zeeland zijn traditioneel steeds geslaagde vogelexcursies. Deze winter verkennen we Beveland, Schouwen-Duiveland en Goeree-Overflakkee.

We maken zeker enkele wandelingen van ongeveer een uur zodat de chauffeur aan zijn wettelijke rust- en rijpauzes komt. We hopen vele soorten eenden, zwanen, steltlopers, prooivogels en diverse soorten ganzen te kunnen observeren.
Op de Brouwersdam tussen Schouwen en Goeree wordt het volop vogels observeren (drieteen-, paarse strandloper, steenloper, aalscholver, brilduiker, zwarte zee-eend, grote zee-eend, roodkeelduiker (?), eidereend, zaagbekken...).zowel links aan de Noordzezijde als rechts van ons landinwaarts op het uitgestrekte binnenwater van de Grevelingen.

Onze picknick spelen we binnen (degenen die een warme tas koffie of soep willen) in "Herekeet" nabij Flauwersinlaag midden het grote natuurontwikkelingsgebied "Plan Tureluur". Het programma kan flexibel aangepast worden naargelang van de weersomstandigheden.

Leiding: Rik Theuws en Luc Winters.
Onkosten: volwassenen: 15 Euro
Beneden 20 jaar: 10 Euro
Maximum: 40 Euro per gezin.
Er wordt betaald in de autocar tijdens de heenreis.

Niet vergeten: Verrekijker, eventueel telescoop, laarzen en grote knapzak.
Lichte regenkleding in de rugzak (voor de strandwandeling) kan altijd van pas komen.

Inschrijving:
Naam en opstapplaats doorgeven aan
Marc Geuens (Tel.: 0478 54.22.51, na 18h),
mailadres: marcgeuens1@telenet.be
De plaatsen zijn beperkt, schrijf daarom tijdig in.
Opgeven zeker vóór zondag 5 februari !

Vertrek autocar:

Eksel Gemeenteplein:	6.10 uur
Lindel Pastorij:	6.15 uur
Overpelt gemeentehuis:	6.20 uur
Neerpelt "PARKING ALDI":	6.30 uur (Let op: gewijzigde stopplaats)
Overpelt Houtmolen rond punt:	6.35 uur
Lommel Barrier kruispunt:	6.40 uur
Lutlommel dancing "Shaft":	6.45 uur
Lommel Stationsstraat Q-8 station:	6.50 uur

Zaterdag 25 februari 2012

Beheerswerken in ons "Dendrologisch Wielewaalpark Den Tip" te Lommel-Kerkhoven

Leiding: Albert Geuens en Gerard Jannis.
Samenkomst: om 9.00 uur aan "De Tip" zelf.
Uit te voeren beheerswerken: draineerslootjes vegen en andere beheersactiviteiten.

Dinsdag 28 februari 2012

Opstarten bevoeiingen in de Vloeiweiden

Leiding: Pierre Alaerts.
Samenkomst: telkens aan het "Het wateringHUIS"
Uit te voeren werken:

De bevoeiing op de percelen inzetten

De eerste week van maart vangen de jaarlijkse bevoeiingswerkzaamheden op onze vloeiweiden-percelen weer aan zodat de bezoekers tijdens de geleide wandeling van de eerste zondag op 4 maart, en ook de leerlingen van WICO St.-Jozef Lommel, ter plaatse kunnen zien hoe er nu nog steeds "gewitterd" wordt. Ook de twee volgende weken van maart zal er gewitterd worden op de overige percelen. Gedurende de eerste helft van maart kunnen wij dus dagelijks hulp gebruiken van werkwillige liefhebbers. Iedereen is welkom, het werk is licht, werkmateriaal is voorradig, laarzen zijn in dit geval noodzakelijk.

Voor meer inlichtingen kun je even naar Pierre of Albert bellen.

Zondag 4 maart 2012

Geleide natuurwandeling in "De Vloeiweiden" te Lommel-Kolonie

Leiding: Noord-Limburgse Natuurgidsen, Henri Vaesen en Dirk Delchambre.
Samenkomst: telkens om 14 uur aan het einde van de Koloniestraat of om 13.45 uur aan "Het wateringHUIS".

Tijdens deze wandeling kan de bevoeiing van onze percelen op blok II ter plaatse bewonderd worden.

Donderdag 8 maart 2012

Vogelbuurten

Plaats : 20.00 uur in het WateringHUIS, Oude Maai 80 Lommel-Kolonie

Zaterdag 24 maart 2012

Beheerswerken in en om “Het wateringHUIS”

Opzet is om eenmaal per kwartaal “Het wateringHUIS” binnen maar ook buiten (de onmiddellijke omgeving) een poets- en onderhoudsbeurt te geven. Iedereen is welkom, zowel mannen als vrouwen.
Samenkomst: aan het “Het wateringHUIS” van 9 uur tot 12 uur.

Zondag 25 maart 2012

Wandeling in ons reservaat De Dommelvallei

Leiding: Gerard Jannis en Albert Geuens.
Samenkomst: Om 9.00 uur aan het zuiveringsstation van Eksel, Eikelbosstraat (langs de baan van Eksel naar Kleine-Brogel, tegenover het laatste huis links van de weg, nog voor de brug over de Dommel, rechts afdraaien).

Laarzen kunnen nuttig zijn.

Zondag 1 april 2012

Geleide natuurwandeling in “De Vloeiweiden” te Lommel-Kolonie

Leiding: Noord-Limburgse Natuurgidsen: Luc Winters en Henri Cuyvers.
Samenkomst: telkens om 14 uur aan het einde van de Koloniestraat of om 13.45 uur aan “Het wateringHUIS”.

Maandag 2 april 2012

Samenstellen en verzenden van Zonnedaauw nr. 2 - 2012

Samenkomst: om 20.00 uur in De Geer te Eksel.

Maandag 9 april 2012 (paasmaandag)

Dag (of ½ dag)-uitstap naar “Het Militair Domein” te Helchteren (ism met NP-Hechtel-Eksel)

Leiding: Albert Geuens.
Samenkomst: om 8.00 uur op de parking van A.V.T. (Atletiekvereniging Hechtel), de eerste weg ten zuiden van het ronde punt ten zuiden van Hechtel op de oude baan Eindhoven-Hasselt.

Bij deze daguitstap bestaat de mogelijkheid om rond de middag af te haken.
Drank en/of versnapering is wel gewenst.

Indien iemand regelmatig per email een herinnering wenst te ontvangen van een komende activiteit, stuur dan een mail naar
wateringhuis@telenet.be

Cursus Schermbloemigen en composieten

Als er twee plantenfamilies zijn die vele natuurliefhebbers een punthoofd bezorgen, dan zijn het wel de schermbloemen en composieten.

In beide families zijn er talrijke soorten die zo sterk overeenkomen dat het onbegonnen werk lijkt ze uiteen te houden.

Neem je een traditionele flora bij de hand dan wordt meestal meteen naar de kenmerken van de vruchten gevraagd. Ben je te vroeg voor vruchten, dan sta je daar!

Meteen de reden waarom de cursus schermbloemen en composieten ook en vooral de andere kenmerken van schermbloemen en composieten belicht. Wist je trouwens dat schermbloemen en composieten evolutionair gezien nauw verwant zijn? Het waarom hiervan verneem je ook op de cursus schermbloemen en composieten.



ORGANISATIE: “DE SLOBKOUSJES” (Natuurpunt Plantenwerkgroep) met de praktische ondersteuning van Natuurpunt Noord-Limburg

WAAR EN WANNEER: De theorieles gaat door in het WateringHUIS. De juiste locatie voor de wandelingen zal later worden gekozen in functie van de beschikbare flora. Daarom wordt nu enkel de plaats van samenkomst vastgelegd van waaruit later eventueel nog een kleine verplaatsing wordt gemaakt in carpooling. Onderstaande tabel geeft overzichtelijk alle details.

DATA	BEGINUUR	EINDUUR	PLAATS VAN SAMENKOMST
Theorie: donderdag 31 mei 2012	19u30	22u30	WateringHUIS Wateringstraat Lommel
Praktijk: Donderdagen: 7 juni 2012	19u00	22u30	WateringHUIS Wateringstraat Lommel
21 juni 2012	19u00	22u30	BC “De Wulp”, Tussenstraat 10 Neerpelt
Zaterdag 8 september 2012	9u00	12u00	WateringHUIS Wateringstraat Lommel
15 september 2012	9u00	12u00	Parking kerk kerkplein Eksel

Lesgever: Hans Vermeulen, educatieve medewerker van Natuurpunt-Educatie

Deze cursus is vooral op de **praktijk** gericht. De noodzakelijke theorie blijft beperkt tot één avond en daarna trekken we het veld in. Degene die het enthousiasme en de uitgebreide kennis van de lesgever Hans Vermeulen kennen, weten waarom deze cursus niet te missen is, en dat er niet uitsluitend naar schermbloemen en composieten zal worden gekeken.

Deelnameprijs:

Met deelname aan theorie en 4 wandelingen inbegrepen silabus:

25€ bij voorinschrijving voor maandag 14 mei 2012

30€ bij voorinschrijving na 14 mei of ter plaatse

Hoe inschrijven:

Geef naam en adres via mail of telefoon door aan :
Jan Leroy, mail: jan.leroy@skynet.be tel: 0474/735911
en schrijf de deelnameprijs over op nr BE22 7450
3999 0947 van WERKGROEP DE SLOBKOUSJES
Als de deelnameprijs op de rekening staat, ben je
ingeschreven.

Er worden maximum 20 deelnemers toegelaten!!

Jan LEROY



TUINEN- én LANDSCHAPSREIS naar Engeland

samen met KVLV Hechtel

Periode: van vrijdag 8 juni 2012 tot en met maandag 11 juni 2012

Verblijf: Europa hotel in Maidenbower, deelgemeente van Crawley

Vervoer: autobus van Limburg Internationaal van Neerpelt

Programma: het programma ligt nog niet definitief vast.
8 juni: reis met de autobus tot Calais en met de ferry naar Dover en dan met de autobus richting Standen. Hier bezoeken we een historisch huis omringd door een mooi aangelegde tuin. De eigenaar is de National Trust.

9 juni: in de voormiddag bezoeken we een tuin (Groombridge, Penshurst Place, er zijn verschillende aanvragen verstuurd, doch de bevestiging is nog niet binnen)

In de namiddag bezoeken we in Henfield de Prairie Garden, waar we persoonlijk verwelkomd worden door de Paul en Pauline Mac Bride, internationaal bekende tuinarchitecten.



10 juni: in de voormiddag maken de geoefende wandelaar een stevig wandeling over de Seven Sisters. Vertrek voorzien aan de Cuckmere Haven en dan richting Eastbourne.

Bij mooi weer wandelen we bijna tot in Eastbourne. De minder geoefende wandelaars kuieren langs de promenade in Eastbourne tot aan de Helen garden, een kleine stadstuin.

In de namiddag bezoeken we de tuinen en het kasteel van Arundel.

11 juni: bezoek aan Claremont Landscape Garden, eigendom van de National Trust of Wisley, eigendom van Royal Horticultural Society.

Prijs : € 320,- per persoon.

Wat zit in de prijs ?

Alle vervoer per autobus en ferry vanuit Hechtel Eksel naar Engeland, alle ritten van en naar de verschillende tuinen en de terugreis van Engeland naar Hechtel Eksel.

Verblijf in het Europa Hotel in Maidenbower in een tweepersoonskamer (= bed, bad of douche, lavabo, TV, haardroger, waterkoker, oploskoffie, theezakjes, suiker en melk).

1ste dag: avondeten, 2de en 3de dag: ontbijt, lunchpakket en avondeten, 4de dag: ontbijt en lunchpakket. Alle inkomgelden en fooien.

Ben je geïnteresseerd stort dan €160 op rekeningnummer 456-1122981-39 van Natuurpunt Noord Limburg.

Er zijn 50 plaatsen gereserveerd.

Lisette HERMANS en Albert GEUENS



VERSLAG VIERDAAGSE naar DE HOGE VELUWE (30/9 – 3/10/2011)

Afspraak aan café “De Planken Wambuis” in Ede bij Arnhem. Toen we daar rond kwart voor 10 aankwamen werden we al welkom geheten door twee uitgeruste dames. Het leek wel of ze daar daags van te voren op ons stonden te wachten. Sommigen hadden ondanks de duidelijke uitleg door Marc een iets andere en ook wat langere route gekozen, maar met zo’n prachtig zomerweer had iedereen goede zin. Dus we waren allen om half elf op post!

Kort daarna werd een eerste wandeling ondernomen als kennismaking met de Veluwe. De Planken Wambuis is een mooi uitgestrekt heidegebied met prachtige beukendreven. Rond 12u30 waren alle twintig schapen weer aan de Wambuis waar iedereen iets kon drinken .

In de namiddag werd een uitgebreid bezoek gebracht aan het Openluchtmuseum met zijn mooie oude huisjes, molens en tuinen. Zeer de moeite waard! Je kon met een treintje rondrijden om alles te gaan bekijken. Bokrijk kan hier nog wat leren.

Daarna reden we met onze auto’s naar onze jeugdherberg met de mooie naam “Stayokay Arnhem”. Ieder kreeg een nette kamer toegewezen en werd uitgenodigd voor het diner om 18u15. Daarna konden we nog wat gezellig nagenieten op het terras, het was immers warm genoeg en het bier “La Trappe” vloaide rijkelijk.

Zaterdag ontbijt en klaarmaken van de picknick. We kregen een zakje met wat versnaperingen en drinken. Verder moesten we zelf ons boterhammen samenstellen.

Rond 9u kregen we de sleutel van onze huurfiets overhandigd . Een mooie oranje! Alleé; voor één keertje dan... Nadat de banden gecontroleerd waren konden we in groep de omgeving van het Veluwapark verkennen. Het was heel rustig fietsen met afwisselend bos, heide, duinen etc. Soms met nogal wat niveauverschillen. Soms ook wat bandenpech... Gelukkig kon de supersonische elektrishe fiets in privébezit bij de fietsenmaker hersteld worden. Weer een excuus om met z’n allen te terrassen bij het wachten. Na een bezoek aan kasteel Doorwerth kregen we zo’n stevige helling voor de wielen geschoven dat sommigen moesten passen. Wie zei ook alweer dat er in Neder-

land geen “bergen” zijn?

Na wat rusten kwam alles weer samen en reden we richting “Stayokay” voor een douche en een heerlijk maal.

Zondag was het fietsen in Het Nationaal Park. Er hing in de voormiddag zo’n mooie nevel boven de heide dat onze fotografen zich volledig hebben kunnen uitleven!

Het leek wel een sprookje toen de zon erdoor kwam. Het was er ook nog erg rustig. Na de middag was er veel meer volk, maar het bleef goed doenbaar. Er was tevens mogelijkheid om het “Kröller-Müller” museum en het bezoekerscentrum te bezoeken. Hier werd uitgebreid de geschiedenis van Het Park tentoongesteld. Allebei een grote aanrader. De plaatselijke horeca werd door sommigen ook goed gesponsord .Helaas werd er van groot wild weinig tot niets waargenomen en door tijdsgebrek helaas weer naar huis. Een zeer mooie en redelijk pittige tocht Een zonniger weekend had niemand kunnen regelen. ‘s Avonds konden de kelen weer gesmeerd worden. Iedereen was redelijk op tijd in bed.

Maandag werden de fietsen weer ingeleverd en reden we in colonne naar de Veluwezoom nabij Rehden. Dit park hebben we al wandelend verkend. Met zijn hoogtes en laagtes en hele mooie vergezichten meer dan de moeite waard om een dag rond te struinen. Rond 18u zaten we nog even samen voor een drankje waarna we stilletjes naar het zuiden afzakten nog nagenietend van ons goede verblijf, het lekker eten, de steeds aanwezige zon en de onvergetelijk mooie natuur op de Veluwe.

Jan LEROY

De slobkousjes in 2011

In dit prille begin van een nieuw jaar loont het de moeite om even terug te blikken naar wat 2011 betekende voor onze regionale plantenwerkgroep DE SLOBKOUSJES.

Wie voor het eerst van deze natuurliefhebberswerkgroep hoort, verwijzen we graag naar pagina 9 van de vorige Zonnedauw waar je alles kan lezen over ontstaan en doelstellingen.

2011 was voor de slobkousjes speciaal omdat ze door Natuurpunt educatie werden erkend als regionale werkgroep. Om hiertoe te komen werd er vooral gewerkt aan de herkenbaarheid van de werkgroep en de communicatie. We creëerden een eigen logo, de verslagen werden omgetoverd in een heuse wekelijkse nieuwsbrief en met de hulp van de Noord-Limburgse afdeling realiseerden we een eigen webpagina. Hierop worden naast een kennismakingsfolder, stelselmatig alle waarnemingen en nieuwsbrieven geplaatst. Het reilen en zeilen van de slobkousjes volgen is zo een koud kunstje geworden.

Veel boeiender is het evenwel om zelf deel te nemen aan de wekelijkse plantenwandelingen. Dat vonden ook gemiddeld 12 aanwezigen tijdens de 22 uitstapen. In totaal gingen 36 personen één of meerdere malen mee op woensdagavond. Één won dit jaar de getrouwheidsprijs want was op alle wandelingen present, maar ze wordt op de voet gevolgd door een schare van trouwe gezichten.

Tijdens die wandelingen verkenden we niet enkel onze eigen prachtige natuurgebieden, maar gingen ook eens kijken bij de verdere burens. Zo wandelden we in Balen Scheps, de omgeving van het Smeetshof, Erpekom, Mol en de terril van Beringen.

Tijdens deze wandelingen deden we niet minder dan 2577 plantenwaarnemingen. Daarbij waren er 145 soorten die we het jaar voordien niet hadden aangetroffen en nu onze soortenlijst kwamen aanvullen. Maar van het lijstje van vorig jaar waren er ook 90 die we dit jaar niet te zien kregen. Er waren er bij met exotische namen als rode ogentroost en prikneus die je niet alle dagen tegenkomt, maar ook enkele stalkers als grote weegbree die je telkens weer voor de voeten lopen. Op 14 september sloten we het plantenseizoen af met een wandeling in het militair domein en nadien een gepast natje en droogje.

Voor de slobkousjes evenwel geen winterslaap. In het najaar werd er elke week verder activiteit gepland. Afwisselend werd de ene week op woensdagvoormiddag gewandeld op zoek naar paddenstoelen en werd de andere week de kennis bijgespijkerd door rond de tafel in de Wulp gezamenlijk te werken aan het determineren van paddenstoelen.

Ook 2012 wordt vast de moeite bij de slobkousjes. Als je dit artikel leest, is er ook al een nieuw programma beschikbaar op de webpagina en kan je inschrijven

voor de cursus “schermbloemigen en composieten” die start op donderdag 31 mei in het WateringHUIS.

Mocht dit artikel je interesse hebben gewekt en wil je graag geïnformeerd blijven over de werking van de slobkousjes dan volstaat een e mail naar Jan.leroy@skynet.be. Je krijgt dan wekelijks onze nieuwsbrief toegestuurd met het relaas van de voorbije wandeling en de afspraak voor de volgende.

Jan LEROY



Voorstelling boek

“Dieren in nesten in je tuin”

Het gebeurt niet alle dagen dat de vereniging een boek kan publiceren om een breed publiek te bereiken. Door de samenwerking met Dieren in nesten (één) is dat wel gelukt.

Natuurpunt heeft een groot aantal tips om een tuin natuurvriendelijk in te richten gebundeld in het leuke boek:

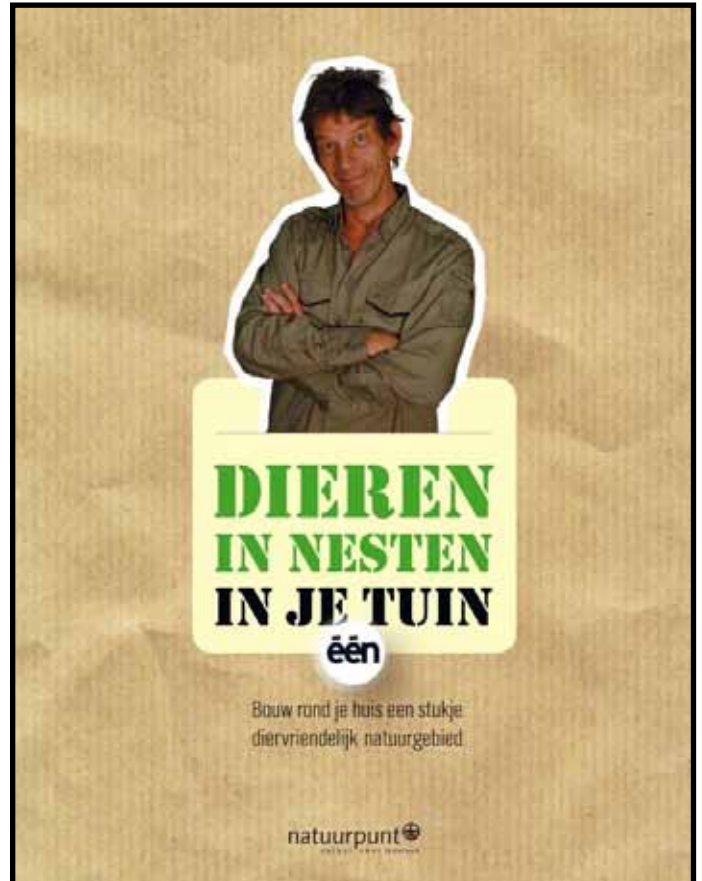
Dieren in nesten in je tuin

(uitgeverij Borgerhoff en Lamberigts).

Elk “biotoopje” op en rond het huis wordt besproken: zolder, schuur, terras, vijver, border, haag, gazon, bomenrij, ...

Het boek is bedoeld voor mensen die graag iets willen leren kennen over algemene soorten in de tuin en hoe ze hun steentje kunnen bijdragen om in elke tuin een stukje natuurgebied te maken.

Het boek is geschreven door medewerkers van Natuurpunt en rijk geïllustreerd door fotografen die als vrijwilliger voor Natuurpunt actief zijn.



Het is verkrijgbaar in de natuur.winkel (18 euro voor leden).

Te bekijken op www.natuurpunt.be/boekdiereninnesten

prettige feestdagen!

met vriendelijke groeten,

Wim Van den Bossche

Diensthooft Communicatie Natuurpunt
Internationale relaties Natuurpunt, contact BirdLife Belgium
Natuurpunt, Coxiestraat 11, 2800 Mechelen, Be
Tel: +32 15-29 72 49, fax: +32 15-42 49 21, gsm: +32 475-55 10 61
wim.vandenbossche@natuurpunt.be - www.natuurpunt.be

Herfstuitstap Ardennen Natuurpunt Noord-Limburg (06/11/'11)

Om 7u00 vertrok de bus in Lommel en pikte vervolgens op verschillende andere plaatsen Natuurpunters op. De stemming zat goed en iedereen keek uit naar deze herfstuitstap, welke voor het 12de jaar doorgaat in de Ardennen. Dit jaar was de omgeving van Baraque de Fraiture de bestemming. Onderweg naar de Ardennen kwamen dikke sluiers mist ons tegemoet. Onze jaarlijkse gids, Olav, stelde ons gerust via telefonisch contact, want op de Baraque de Fraiture scheen de zon. Aangekomen bleek het mooie weer opnieuw te zijn omgeslaan, de mist bleek ons vandaag niet goedgezind.

Toen we Olav op de Baraque de Fraiture hadden opgepikt, reden we door naar Bihain waar onze eerste wandeling startte. Eindelijk konden we onze benen strekken en genieten van de mooie omgeving. We waren nog maar half vertrokken of Olav toonde ons al een prachtige beverdam. Ook de eerste vogels werden gemeld, zoals Goudvinken, Sijzen en Barmsijzen. We zetten onze tocht verder richting Plateau des Tailles waarover een LIFE-project zich heeft bekommerd, een prachtig gebied verscholen in de dichte bossen (en vandaag ook in de dichte mist) onder de Hoge Venen. Onderweg werden we nog geconfronteerd met een lap vel van een Everzwijn welke langs het pad lag, jagers in Wallonië hebben zo te zien andere re-



gels en gewoontes dan Vlaamse jagers. Aangekomen in het Plateau des Tailles zagen we prachtige vennetjes en ideale gebieden voor o.a. Klapekster, welke zich helaas niet liet zien. Gerard vond op deze plaats wel een pingorvine, een soort krater welke gevormd is in de ijstijd door een herhaald proces van smelten en bevroren. De voormiddagwandeling eindigde in de omgeving van de skipiste van de Baraque de Fraiture, waar zeer mooie, oude bossen aanwezig waren. Deze oude bossen in combinatie met de laaghangende mist zorgden voor een prachtig sfeertje. We hadden ondertussen 9,7km achter de rug en het werd tijd om wat te gaan eten en andere mogelijke consumpties te nuttigen, dit deden we in Manhay.

De namiddagwandeling vond, zoals in de voormiddag, plaats in de Plateau des Tailles, maar deze keer in de omgeving van Odeigne. Onze route startte bij



een uitkijktoren waar de kids gretig gebruik van maakten. Helaas konden ze vanuit de uitkijktoren niet ver kijken, want de mist nam in de namiddag enkel maar toe. Door deze dichte mist werd er meer aandacht geschonken aan paddenstoelen, welke gelukkig nog zichtbaar waren. Olav toonde ons een plaats waar dagelijks een Klapekster en een Blauwe kiekendief jagen. Onze hoop was miniem, maar gelukkig verscheen een vrouwkleed Blauwe kiekendief uit de mist en verdween even snel als hij/zij was gekomen. Verder toonde Olav ons ook nog 2 nestkasten voor Ruigpootuil, deze werden door enkele natuurpunters snel gecontroleerd, maar zonder resultaat. Door de jacht op Everzwijn welke op onze route plaatsvond, waren we verplicht om een ommetje te maken, waardoor de teller in de namiddag op 8,7km stond. Aangekomen bij de bus kreeg iedereen een glaasje sleedoornjenever, gemaakt van sleedoornbessen welke tijdens de vorige herfstwandeling waren geplukt. Ondanks de mist was het zoals elk jaar een geslaagde uitstap, dit natuurlijk door de prachtige groeps sfeer en door onze niet te missen gids, Olav! Tijdens de 18,4 afgelegde kilometers werden er 28 vogelsoorten opgemerkt.

Pieter COX
foto's Pieter Cox en Jos Winters



Ook je
verzekeringen
hebben een
check-up nodig!

Zakenkantoor Gutschoven

Nieuwe Markt 31 • 3900 Overpelt

011/ 66 13 12

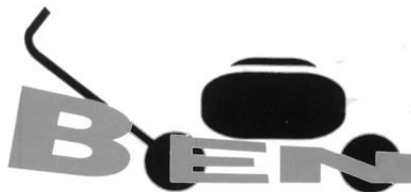
www.dvverpelt.be

Opentijden: Ma, Vr, 09.00 - 11.30 en 13.30 - 16.00 • Di, Do, 09.00 - 11.30 en 13.30 - 18.00 • wo 09.00 - 12.00 ff op afspraak

DVV
Raad op mensenmaat



**TUINMACHINES
&
TOEBEHOREN**



BEN MERTENS

Astridlaan 214 - 3900 Overpelt

Tel. 011 - 66 43 00

Open vanaf 19 u. - Woe. gesloten

**SCHILDER- &
BEHANGWERKEN**

Omdat u staat
op kwaliteit!

Marc Geuens

0478 542251

Lommelsebaan 64
3940 Hechtel-Eksel

KAMPEER- EN BUITENSPOORTZAAK



DEN OUTBACK

Alles voor de
Wandelaar, Fietser,
Avonturier, ...

Galerij Vivaldi, LOMMEL, 011/554450

Open: van 10.00 tot 18.00 u. denoutback@scarlet.be

Zondag en Maandag gesloten.

Bezoek onze site: www.denoutback.be



LIMBURG INTERNATIONAL
UW REISBURO I

Stationsstraat 1 bus 1 3910 NEERPELT Tel. 011/80 39 80 fax 011/ 64 03 23
e-mail: info@li-reizen.be (Lic. A 1267)

Uw reisburo en autocarbedrijf voor:

- Alle forfaitreizen
- Groepsreizen op maat
- Eëndagsreizen op maat
- Tickets voor lijnvluchten
- Verhuur autocars tot 72 plaatsen

Vraag vrijblijvend informatie.

Tot binnenkort!!!

**Rijschool
HENDRIKS**

Leopoldlaan 44
3900 Overpelt
tel. 011-80 98 80
fax 011-64 99 72

<http://www.hendriks.be>
e-mail info@hendriks.be

Rijschool HENDRIKS NV heeft vestigingen te

OVERPELT	Leopoldlaan 44	(011)80 98 80
ACHEL	Bien 6-8	(011)64 75 15
EKSEL	Heerstraat 12	(011)73 10 51
HAMONT	Nieuwstraat 1	(011)44 70 65
LOMMEL	Molsekiezel 66	(011)54 53 91
BALEN	Vaartstraat 72	(014)81 24 23
MEERHOUT	P. Haechtplein 7	(014)30 86 93

Rijschool HENDRIKS NV heeft een speciaal erkende vestiging in het MPI St.-Elisabeth te Wijchmaal.

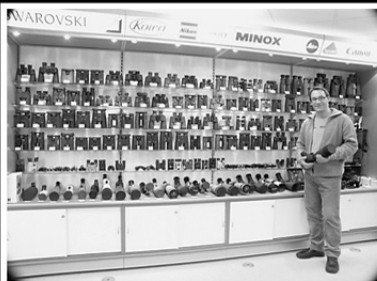


Foto Rooijmans

De verrekijker specialist
voor Nederland en België

met een assortiment van meer dan 170 verschillende verrekijkers en observatieteleascopen. Wij verkopen de topmerken: Leica, Swarovski en Zeiss.

Daarnaast zijn wij dealer van o.a. Bynolyt, Swift, Minolta, Nikon, Canon, Kowa, Minox, Steiner, etc...

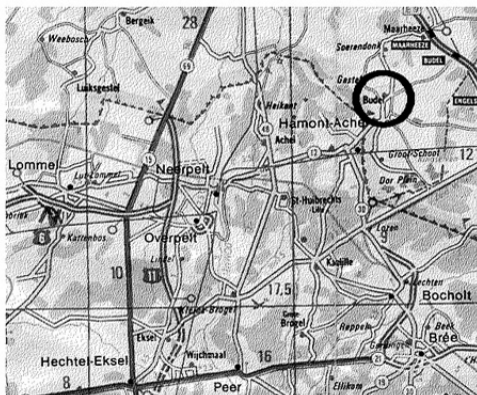
Foto Rooijmans

Markt 10 - 6021 CD - Budel
0495-494890
www.fotorooijmans.nl
h.rooijmans1@chello.nl

onze openingstijden:
maandag t/m donderdag
9.00-12.30 en 13.30-18.00

vrijdag
9.00-12.30 en 13.30-20.00

zaterdag
9.00-17.00



Uit sympathie



Overpelt

Tel.: 011.80.90.30
011.80.01.40



Kerkstraat 24, 3990 PEER
Tel./Fax 011/63.39.54

SAMSONITE : REISBENODIGDHEDEN VAN DE BESTE KWALITEIT
DIDL - O'NEILL - KIPLING - HEDGREN - BUREAUARTIKELLEN

de 3 Gwaentjes



In de oudste taverne van Peer
lekker eten en gezellig drinken
binnen of in onze sfeervolle zomertuin



Steenweg op Wijchmaal 3 - 3990 Peer
Tel.: 011/63 20 05

SOOGEN IVO

PARKETVLOEREN

Winnerstraat 76 3941 EKSEL

Openingsuren: zaterdag van 10 uur tot 17 uur
woensdag van 14 uur tot 18 uur

e-mail: ivo.soogen@skynet.be

www.soogen.be

GSM 0475/76 07 82

0495/57 23 34



KWANTEN BOUWMATERIALEN

Bouw Punt

Kwanten OVERPELT

GEVELSTENEN
DAKPANNEN
KLINKERS
MIX BETON
ISOLATIE
DAKRAMEN
MARMER
ARDUIN
GRANIET
ZAND & GRIND

44 Stuifzandstr (Industriepark) 3900-Overpelt

Tel: 011 64 44 72

Fax: 011 66 13 09

E-mail: info@kwanten.com

URL: http://www.kwanten.com

PLOEN

OPTIEK, CONTACTLENS - EN GEHOORCENTRUM
DORPSSTRAAT 44 • 3900 OVERPELT • TEL 011 64 13 78



Half miljoen trekvogels passeren Lommel

Bericht uitgegeven door Vogelwerkgroep Natuurpunt Noord-Limburg & Projectgroep Levend Zand op dinsdag 20 december 2011

Sedert enkele jaren verzamelen zowel in voor- als najaar iedere ochtend voor zonsopgang trektellers op de Maatheide te Lommel. Deze vrijwilligers tellen de trekvogels die over het gebied passeren. Uit hun nauwgezette observaties blijkt dat dit gebied een uitzonderlijke waarde heeft. Op weinig andere plekken in het binnenland van de Benelux passeren zoveel trekvogels als hier. In volgende Zonnedauw meer hierover.



VERHEYEN NV

Garage - Tweedehandswagens

Lutlommel 147, 3920 Lommel

Tel.: 011/54 05 20

GSM 0475/24 98 62

DECKERS



PERMANENTE INTERIEUR-BEURS

Sellekaertsstraat 13 3900 Overpelt
Tel. 011/64.16.02 Fax. 011/66.30.45

e-mail: info@deckers.be
www.deckers.be

TAPIJTEN VAST TAPIJT VINYLvloeren LAMINAAT/PARKET TRAPLOPERS ENZ...



Uw feesttaart = onze specialiteit
LUTLOMMELE 10 LOMMEL Tel.: (011)54 40 28
Woensdag gesloten

LOMMELE

SOOGEN IVO

PARKETvloeren



Rijschool
HENDRIKS

thijs bouw n.v.

Hamonterweg 84

3910 Neerpelt

Zaakvoerder: PAUL THIJS Tel.: (011)64 14 78 Fax (011)64 83 64

Digitale Zonnedaauw en Limburgse Milieukrant.

Op onze website www.natuurpunt-noordlimburg.be kan men de uitgave van **Zonnedaauw** in een pdf-formaat (acrobat reader) altijd raadplegen en zo gewenst downloaden. Het beeldmateriaal is hier tevens in kleur. Indien men genoeg neemt met deze digitale versie en geen papieren versie meer wenst te ontvangen, stuur dan een mail naar pool.verheyen@skynet.be.

Bijzondere activiteiten van Natuurpunt Noord-Limburg willen we u per email te gelegener tijd in herinnering brengen. Er zijn momenteel 14 personen die enkel een elektronische Zonnedaauw wensen.

De Limburgse Milieukrant van de **Limburgse Milieukoepel**, die u tijdens de vorige jaren samen met ons ledenblad werd toegezonden, wordt op deze manier niet meer bezorgd.

Volgend bericht ontvingen we van de redactie van de Limburgse Milieukrant:

“Omdat er steeds minder verenigingen de Limburgse Milieukrant in gedrukte vorm wensen te verspreiden, zijn we genoodzaakt om vanaf 2012 ons tijdschrift te laten kopiëren i.p.v. te laten drukken. Dit zal de kostprijs wat verlagen.

Sinds begin 2012 krijgen al de voorzitters van onze aangesloten verenigingen een digitale versie van de Limburgse Milieukrant. Bedoeling is wel dat de vereniging zelf het tijdschrift onder haar leden verspreid.

Voor deze vorm van tijdschrift moeten de verenigingen uiteraard niet betalen, maar wel het tijdschrift doorzenden aan hun leden.

De “Nieuwsbrief” die ook om de drie maanden verschijnt en waarin een aantal actuele aspecten, zoals openbare onderzoeken en vormingsactiviteiten worden opgenomen, wordt door het secretariaat aan individuele personen verspreid.

Geïnteresseerden kunnen zich individueel aanmelden bij het secretariaat.

Ook voor deze nieuwsbrief moet niet worden betaald. De nieuwsbrief is wel bedoeld voor mensen die op de hoogte willen blijven van vormingen en actuele dossiers.

We gaan er dus van uit dat jullie vanaf maart 2012 het tijdschrift in gedrukte vorm niet meer afnemen.

De digitale vorm blijven we u natuurlijk toezenden, waarbij we er van uitgaan dat jullie zelf instaan voor de verspreiding onder de leden.”

Wie de Limburgse Milieukrant wenst te ontvangen of de Nieuwsbrief van de Limburgse Milieukoepel wenst te ontvangen, meldt zich best per e-mail bij : info@limburgsemilieukoepel.be of per telefoon: 011 225073. Website: WWW.LIMBURGSEMILIEUKOEPEL.BE



Wil u ook adverteren, neem snel contact met ons op!
wateringhuis@telenet.be

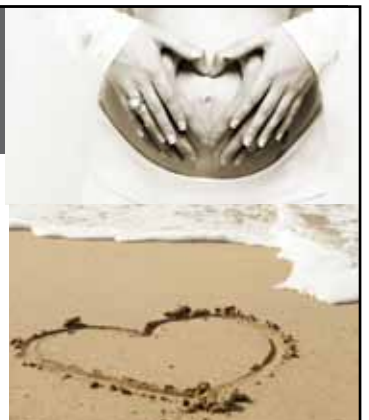
AANKONDIGINGEN: GEBORTEKAARTJES ✕ DOOPSUIKER ✕
UITNODIGINGEN: HUWELIJKEN ✕ GOUDEN BRUILOFTEN ✕
WIJ MAKEN ONTWERPEN VOOR ALLES WAT U TE VIERN HEEFT

**Ontwerpen die bij u passen!
Voor alle gelegenheden**

* 0493-449076 *

st*r
design

...laat uw aankondigingen schitteren!



ONZE RESERVATEN

NIEUWS



Uit onze reservaten :

't Plat

I had a dream.(deel 2)

In deel 1 heb ik verteld over realisatie van onze nieuwe wandelbruggen in 't Plat. Ter gelijke tijd werden ook alle toegangspoorten vervangen. Wij (Wielewaal en Natuurpunt) zijn al sinds 1984 bezig om dit natuurreservaat verder uit te bouwen. Samen met het Regionale landschap lage kempen hebben wij een vaste wandelweg aangelegd. Maar ik had nog ene droom...



't Plat Sluis aan dijk

Om de hoger gelegen gronden te ontwateren werd in de jaren '60 de Holvensebeek uitgediept, rechtgetrokken en omgeleid rond het natuurgebied. Door deze ingreep verdroogde dit oorspronkelijk nat en moerassig natuurgebied. Sinds begin jaren '80 werden verschillende ideeën ontwikkeld en voorstellen gedaan om het natuurgebied terug te vernatten en de oorspronkelijke toestand te herstellen.

In het voorjaar van 1986 werden er door de Watering De Dommelvallei in 't Plat metingen van de waterstanden. Er werd vastgesteld dat het niveau van de bodem van de Holvensebeek slechts 15 cm lager lag dan die van moeras vlak aan de Napoleonweg. Toen is het idee ontstaan om het water van de Holvense beek terug over 't Plat te laten vloeien. Deze wens is ook opgenomen in het goedgekeurd erkenningdossier van het reservaat. Alleen de lozingen van het toenmalige Napoleonstrand baarden ons destijds zorgen.



't Plat Aanleg vistrap

Dankzij de Watering De Dommelvallei, die via het Rubicon – waterbeheersingsproject van de Vlaamse overheid enkele projecten had goedgekeurd kwam de financiering rond. Naast het sluisje in 't Plat werd ook de aanleg van een winterbed in de Dommelvallei goedgekeurd. In overleg met de provincie en de plaatselijke landbouwers, werd een stuw geplaatst vlak bij de Napoleonweg die een gedeelte van het water van de Holvensebeek terug door het natuurgebied laat lopen. Stroomafwaarts van 't Plat komt het water dan terug in de huidige Holvensebeek. Het hele project is dusdanig uitgevoerd, dat vismigratie te allen tijde mogelijk is.

Op maandag 5 september 2011 (25 jaar na de eerste metingen) zijn de werken begonnen...

Luc WINTERS



't Plat Sluis Napoleonweg

VOGELS

DICHTERBIJ BEKEKEN



Jan Leroy, co-voorzitter van onze afdeling stuurde ons hierna volgende e-mail met een boeiende bijlage over :

Stand- Trek- en Zwerfvogels

Op een bestuursvergadering begin dit jaar las Bèr Geuens ons een stukje voor uit een vogelboek uit de jaren stillekes. Iedereen vond het een goed idee om hieruit wat te publiceren in Zonnedaaw. Ik heb die taak op mij genomen. Het is mijn bedoeling om voor een aantal achtereenvolgende uitgaven telkens een stukje te brengen uit dit boek. Gelet op de tijd van het jaar leek me een artikel over de trek nu wel gepast.

Het is een ongelofelijke beeldrijke taal en ik heb getracht de beste stukjes te halen uit het drie pagina's tellende hoofdstuk over trek zonder de samenhang van de tekst al te veel geweld aan te doen.

(Overgenomen uit "Vogels" van E.H.J. Iserbyt een uitgave van 1906 bij Callewaert-De Meulenaere voor Davidsfonds)

Foto's van Jan Cornelissen



Vele vogels houden stand in 't geweste waar hunne wiege stond. Noch winterkoude noch zomerhitte kunnen ze verjagen. De reizigers, die van hunne tochten terugkeeren, mogen in hunne taal de wonderen bezingen der verre gewesten waar zij henenvlogen, toch blijven ze in den omtrek van het eenzame bosch, het stille veld, het hooge gebouw, den groenen oever der beek, waar ze eensdaags het ei uitgekropen kwamen en voor de eerste maal Gods prachtige natuur aanschouwden. Oost West, 't huis best, dat houden ze voor regel.



De natuur is zoo doodsch binst den winter, dat wij dankbaar de blijvende vogels begroeten, die een weinig leven brengen midden in de wegende stilte der velden en tusschen al de doode dingen rondom ons. Maar die erkentelijkheid moet in daden, niet alleen in woorden bestaan. Heb medelijden met den hongerlijdenden vogel, bezorg hem wat voedsel, dan bijzonderlijk wanneer de sneeuw in een onafmeetbaar lijkkleed de gansche natuur omsluit.

De vogelsoorten, die in den onmiddellijken omtrek van hunne geboorteplaats verblijven, zijn betrekkelijk klein in getal. Min zeldzaam zijn ze, die wel is waar geene verre reizen ondernemen en bijzonderlijk naar geene overzeesche streken zeilen, maar nochtans kleinere of grootere uitstapjes in 't ronde wagen: uit dien hoofde kunnen ze met de standvogels niet gelijk gesteld worden.

Vinden ze eene goede streek, waar 't voedsel overvloedig is, ze verblijven er zoolang zij het goed vinden. Alleen wanneer nieuwe nood opdaagt, zoeken ze verder. Dergelijke doolaards heeft men zwerfvogels genaamd.

Nopens de trekvogels en hunne verre tochten, wierd' machtig veel papier zwart gemaakt. Vele natuurvorsers zochten naar de oorzaak dier uitheemsche reizen en trachtten klaar te maken hoe het komt, dat die gewiekte landverhuizers langs hunne onafgebakende luchtwegen niet meer verdolen, als wij in de straten van ons dorp of onze stad. Wij zien er van af, de verschillende stelsels door geleerden uitgedacht, aan te halen en uiteen te leggen, des te meer dat 'er niet één bestaat, waartegen geene ernstige opwerpen in te brengen zijn. Een woord over de zienswijze, die als meest waarschijnlijk voorkomt.



Eerst de vraag: waarom ondernemen de trekvogels die ontzaggelijke reizen naar die verre gewesten. Wat gezegd wierd voor de zwerfvogels, is waar voor de trekvogels: armoede jaagt ze weg, overvloed roept ze terug. Toch zal men aannemen, dat bij die vogels eene ingeborene drift bestaat, die ze tot verhuizen aanzet; des te sterker is die neiging, daar ze sinds langen tijd, door erfelijkheid, aan de eindelooze reeks van afstammelingen overgezet wierd ; zij kan zelfs onbetoonbaar worden en onafhankelijk van voeding en levensonderhoud. Maar laten wij onderzoeken, langs welke wegen de vogels hunne tochten ondernemen. Zou het waar zijn, zooals gezegd en geschreven wierd, dat ze den kortsten weg volgen : de snelvliegers onverschillig over land of water, de flauwer gewiekte zooveel mogelijk over 't vasteland. Zoo leeren de ketters, maar zij dolen.



De weg, door de trekvogels gevolgd ter bereiking hunner zomer- of winterkwartieren, hangt hoofdzakelijk af van voedingswijze en bestaansvoorwaarden. Het is immers niet voldoende, dat overvloedige voorraad hun te wachten staat in de streek waar ze zoeken aan te landen; ze moeten toch blijven leven en hunne krachten vernieuwen binst die lange tochten; diensvolgens moeten ze hunne middels van bestaan verzekeren en zijn ze genoodzaakt langs streken af te reizen, die gepast voedsel opleveren. Zijn nu die streken min of meer onafgebroken van Noord naar Zuid gelegen, dan vliegen ze nagenoeg in rechte lijn en volgen alzo den kortsten weg; zooniet, aarzelen zij geenszins zelfs groote omwegen te doen, die den weg merklijk verlengen.

Hoe kunnen de trekvogels hunne trekwegen terugvinden, en de plaatsen waar zij vroeger vertoefden? Die wegen loopen door de lucht, waar zij niet het minste spoor nalaten en waar de wegwijzers onbekend zijn. Voor oude vogels, die reeds meermalen de heen- en wederreis ondernamen is het gemakkelijk te verstaan, dat zij hun vroeger afgelegde wegen terugvinden. Van hoog in de lucht omvat hun blik de wijde streek, die onder en vóór hen gelegen is. Dank aan hun wonder-scherp gezicht, ontwaren en herkennen ze op verba-zenden afstand de stad met hare hooge gebouwen, het dorp met zijn spitsen kerktoren, het bosch met zijne wiegende boomen, de eenzame hofstede, den kronkelenden beekoever met groene weiden omzoomd, al die plaatsen, in een woord, waar zij vroeger in hunne snelle vlucht voorbijtrokken en wier beeld in hun geheugen geprent bleef.

Geraken ze alzoo in de nabijheid der streek, die ze 't jaar te voren bewoonden en in alle richtingen door-kruisten, ze bekennen ze aanstonds; ze groeten haar met blij geschreeuw van ver en hoog in de lucht: 't is gedaan met de lange lastige reis en hare duizenden gevaren; nu begint de welverdiende rust voor hunne lamgevlagen vlerken.

Er blijft nopens den trek nog een punt te bepalen. Hoe weten de vogels, dat de tijd van vertrekken aangebro-ken is ? Dat zij het weten is zeker, maar dat wij niet weten op welke wijze, dit is ook waar. Wij bepalen ons bij deze korte bemerkingen; wie meer over den trek der vogels vernemen wil, raadplege uitgebreider werken.



Foto uit de oude doos



Onder deze rubriek hebben we regelmatig een foto uit een ver verleden gepubliceerd. We mochten onlangs weer ervaren dat dit tot een verrassend resultaat kan leiden. Zo stond in Zonnedauw 2010 nr 3 bijgaande foto gemaakt in 1975 tijdens een Wielewaal-kamp in Ollemont, gelegen in de Aostavallei in Zuid-Tirol (Italië). Op 23 oktober 2011 ontving ik volgend e-mail: "Naar aanleiding van een recent bezoek aan de Aostavallei en het nationaal park Gran Paradiso was ik onlangs op zoek op het internet naar een verslag van het Wielewaalkamp waaraan ik in 1975 deelnam. Tot mijn grote verbazing gaf Google me een verwijzing naar een nummer van Zonnedauw (jaargang 42 nr. 3) waarin warempel een foto van de twee voetbalploegen stonden die tijdens dit kamp een match speelden. Een match die ik me nog zéér goed herinner en die door de volwassenen gewonnen werd, weliswaar op on-faire wijze door letterlijk zand in de ogen van de jongeren te strooien.

*Naar aanleiding van deze foto enkele verzoekjes:
Zou het mogelijk zijn van deze foto's een kopie op groot formaat te bekommen?
Is er nog iemand die een verslag van dit kamp heeft*



*en indien ja, zou ik daar eventueel een kopie (elektronisch of papier) kunnen bekommen?
Indien Zonnedauw elektronisch wordt verstuurd, zou ik dan eventueel opgenomen kunnen worden in de distributielijst?*

Bij voorbaat dank en doe AUB mijn allerbeste groeten aan al de mensen die ik ken – ik merk dat véél van mijn goede vrienden uit die tijd (Leon, Henri, Peter) nog steeds actief zijn. Ikzelf ben, uiteraard zou ik zeggen, ook nog steeds actief in het natuurgebeuren – zowel als fotograaf, als met natuurstudie.

Hierbij een foto gemaakt tijdens mijn zomervakantie in de Aostavallei.

André Verboven, Groeneweg 60, B-3001 Heverlee, België
andre.karine.verboven@telenet.be"

*De twee oude foto's waarvan sprake hebben we per e-mail naar André verzonden. Heeft iemand een verslag van het kamp in 1975. Zo ja, stuur het dan naar André.
Paul Verheyen*



Regelmatig duiken oude foto's op, waarvan men zich afvraagt bij welke gelegenheid, waar en wanneer deze genomen zijn, of welke personen erop voorkomen.

Luc Winters stuurde ons deze foto en wist erbij te vertellen dat de foto is genomen ter gelegenheid van een bezoek aan de herder van de Kalmthoutse Heide in 1986 (25 jaar geleden) met als doel de aankoop van de eerste schapen voor 't Plat te onderzoeken of te onderhandelen.

Wie heeft er nog interessante foto's uit de oude doos met betrekking tot natuurbeleving, natuurstudie of natuurbehoud? PV

colofon

NATUURPUNT NOORD-LIMBURG

DOELSTELLINGEN:

- Stimuleren tot natuurbeleving en natuurstudie door vorming en natuur- en milieu-educatie (natuuruitstappen, voordrachten, dia-voorstellingen, cursussen, natuurreizen, onderzoek en inventarisatie van dier- en plantensoorten).
- Aandacht voor landschapszorg en milieubeleid.
- Actieve inzet voor natuurbehoud door het beheren, aankopen en uitbouwen van natuurreservaten in Noord-Limburg:
 - de Vloeiweiden in de Watering in Lommel-Kolonie,
 - de Lommelse heidegebieden: de Riebos, de Blekerheide, de Heuvelse heide en de Kattenbosserheide,
 - dendrologisch Wielewaalpark "Den Tip" in Lommel-Kerkhoven,
 - het Plat in Overpelt
 - de Dommelvallei in Hechtel-Eksel, Peer en Overpelt
 - de Veewei in Hechtel-Eksel.

LIDMAATSCHAP NATUURPUNT: 24 euro per gezin per kalenderjaar.

Je kan je lidgeld betalen hetzij via domiciliëring, hetzij via jaarlijkse overschrijving.

Domiciliëring: Elk jaar wordt je lidgeld automatisch afgehouden van je rekening. Indien je dit wenst en nog niet gebeurd is, dan kan je op twee manieren een domiciliëring aanvragen: via de website of via de telefoon of e-mail.

Via de website

Je bent al geregistreerd op de Natuurpuntwebsite. Log in en vul het online formulier in. Print het formulier uit en zet er met balpen een handtekening onder. Stuur het vervolgens naar Natuurpunt – ledenadministratie, Coxiestraat 11, 2800 Mechelen. De inning van je lidgeld volgt dan automatisch. Een overschrijving is dus niet meer nodig!

Je bent nog niet geregistreerd op de website

Je kan op de website een pdf-formulier downloaden of je kan van de gelegenheid gebruik maken om je te registreren op 'Mijn Natuurpunt' en het online formulier in te vullen. Print het formulier uit en zet er met balpen een handtekening onder. Stuur het vervolgens naar Natuurpunt – ledenadministratie, Coxiestraat 11, 2800 Mechelen.



De inning van je lidgeld volgt dan automatisch. Een overschrijving is dus niet meer nodig.

Via de telefoon of e-mail

Bel naar 015-29 72 20 of mail naar info@natuurpunt.be. Zeg dat je lid wil worden via domiciliëring en geef je naam en adres door. Je ontvangt dan een foldertje met een domiciliëringformulier.

Overschrijving

Ben je tegen domiciliëring, dan kan je jaarlijks een overschrijving doen.

Schrijf 24 euro over op rekening 230-0044233-21 van Natuurpunt, Coxiestraat 11, 2800 Mechelen, met vermelding "lidgeld Natuurpunt Noord-Limburg". (IBAN: BE17 2300 0442 3321, BIC: GEBABEBB). U ontvangt per jaar vier keer het nationaal tijdschrift "NATUUR.BLAD" en daarenboven vier keer ons afdelingsblad "ZONNEDAUF".

ABONNEMENTEN tijdschriften:

Als lid van Natuurpunt Noord-Limburg ontvangt u per jaar vier keer het nationaal tijdschrift "NATUUR.BLAD" en daarenboven vier keer ons afdelingsblad "ZONNEDAUF".

Ieder lid van NATUURPUNT kan zich **facultatief** abonneren op:

- "NATUUR.FOCUS", het natuurhistorisch tijdschrift dat vier keer per jaar verschijnt voor 8,5 euro,
- "NATUUR.ORIOLUS", het vogeltijdschrift voor Vlaanderen dat ook vier keer per jaar verschijnt voor 8,5 euro.

Wie zich abonneert op NATUUR.FOCUS en ook op NATUUR.ORIOLUS betaalt 14,5 euro (in plaats van 2 x 8,5 euro).

ZONNEDAUF:

Dit is het driemaandelijks contactblad uitgegeven door NATUURPUNT Afdeling Noord-Limburg (Lommel en Overpelt). Leden van andere afdelingen, die tevens ons ledenblad "ZONNEDAUF" wensen te ontvangen, betalen 7,5 euro, over te schrijven op rek. nr.: 456-1122981-39 (IBAN: BE13 4561 1229 8139) t.n.v. Natuurpunt Noord-Limburg.

Redactie:

Paul Verheyen, Kleinmolenstraat 8, 3910 Neerpelt
tel.: 011 640222 e-mail: pool.verheyen@skynet.be

Lay-out: st*rdesign

Drukker: copycenter Biemans, Lommel

Medewerkers aan deze uitgave: Marc Geuens, Ann Geypen, Hanne Maes, Paul Verheyen, Luc Winters, Jan Leroy en fotografen Jef Kerkhofs, Jos Winters, Albert Mertens, Jan Cornelissen, André Verboven, Paul Verheyen, Lex Peeters

Met dank: Aan iedereen die deze uitgave van ZONNEDAUF tot stand heeft helpen komen. Natuurpunt Noord-Limburg dankt tevens allen die met hun financiële bijdrage in ruil voor publiciteit de uitgave van ons ledenblad ZONNEDAUF ondersteunen.

Oplage 625 ex.



België - Belgique
P.B.
3900 OVERPELT
12/2678

P808288

Natuurpunt, Vereniging voor natuur en landschap in Vlaanderen

Ledenadministratie: Leon Plessers - Pater Vanduffelstraat 5 bus 2 - 3900 Overpelt - 0472883814
V.U. Paul Verheyen - Kleinmolenstraat 8 - 3910 Neerpelt - 011640222

